



## 不忘初心、牢记使命——我院开展系列活动喜迎国庆



**主题教育部署会。**9月14日下午,我院在学术报告厅召开“不忘初心、牢记使命”主题教育部署会,医院全体班子成员、中层干部、党员参加会议。

董黎山书记安排部署我院“不忘初心、牢记使命”主题教育,他指出,全面把握守初心、担使命,找差距、抓落实是此次主题教育的总要求,医院以党支部为单位,结合“两学一做”常态化制度化,依托“三会一课”、主题党日等重点抓实学习教育、抓实调查研究、抓实检视问题、抓实整改落实。医院将坚持以走在前列的政治高度开展主题教育,加强组织领导,周密部署安排,精心组织实施。

龚月江院长指出,“不忘初心”,为了人民群众健康、卫生事业的发展,根据医院目前的中心工作和实际情况,查找自身问题,紧紧围绕解决群众看病就医突出问题、群众反映强烈问题着手,结合今年医院年初计划不断开展“三服务”活动、“五星三名”等重点工作,并结合文明城市测评迎检、国家卫生城市省级暗访迎检等工作,实事求是检视自身差距,抓实问题整改落实。

**主题教育第一次专题学习。**9月19日,我院党委开展第一次集中学习。20日上午,我院书记董黎山、院长龚月江带领党委班子成员开展初心之旅,参观岭南乡许岙战斗纪念馆,观看陈列实物、聆听革命历史、缅怀革命烈士、弘扬革命精神。参观结束后,董黎山书记带领党委班子成员庄严宣誓,重温入党誓词。初心之旅后,我院党委委员开展学习交流会,从初心、使命、一岗双责等多个方面开展研讨,交流读原著、学原文、悟道理的体会和领悟,每位委员立足自身深刻剖析思想问题、阐述思想认识、交流思想转变。

**大型义诊和“三服务”活动。**9月21日上午,我院(医共体总

院)院领导带领甲乳外科、心血管内科、针灸科等20位医疗专家队赴汤浦分院开展“守初心、解难题”为主题的大型义诊和“三服务”活动。

**心肺复苏技能比赛。**9月30日下午,我院在学术报告厅举行“不忘初心、牢记使命”2019职工心肺复苏技能大赛。比赛分为三个组别,其中包含9家医共体成员,此次比赛,医院首次将非专业人员纳入CPR技能比赛,以做到人人知急救,人人会急救。通过激烈角逐,三人组一等奖为急诊科单奇杰、顾江桥、钟丽丽;双人组一等奖分别为门诊部丁梦娇、蒋可人,曹娥分院朱昕滢、宣艳;单人组(非专业组)一等奖为党政办姚亚君。

**主题教育专题党课。**9月30日晚上,我院在学术报告厅举行党委书记《加强党性修养-坚持廉洁行医》专题党课。董黎山书记从六个方面剖析当前形势和工作方法。通过列举卫生系统违法违纪事例,指导医务工作者如何加强党性修养、坚持廉洁行医,并就如何更好地理解加强党性修养和廉洁行医的丰富内涵,给大家分享了学习心得。

**升国旗,观看新中国成立70周年大**

**会。**10月1日清晨,我院举行“迎国庆,升国旗”仪式,以这神圣庄严的方式表达对祖国的热爱之情。上午10时,我院在学术报告厅集中观看中央庆祝中华人民共和国成立70周年大会,医院领导、中层干部及部分职工聚精会神,把目光聚焦在屏幕上,医共体各成员单位也分别组织观看了新中国成立70周年大会。

**主题教育第二次专题学习。**10月2日上午,我院党委理论学习中心组举行主题教育第二次专题学习会。会上,党委理论学习中心组就基层党建问题排查展开了讨论。随后,全体成员观看《我们在路上》、《走过七十年,红色漫城江》、《不忘初心、牢记使命——新民主主义革命时期上虞的红色印记》等纪录片。最后,大家参观了“壮丽七十年,奋斗新时代”庆祝新中国成立70周年图片展,重温了上虞70年难忘历程,感受了70年辉煌成就,进一步激发大家投身于医疗卫生事业发展中,为建设“创新之区、品质之城”而奋斗。

**主题教育应知应会知识考试。**我院组织党委理论学习中心组、党支部委员开展“不忘初心、牢记使命”主题教育应知应会知识考试,区卫健局副局长赵锋监考。



## 绍兴市上虞中医医院医共体党员代表大会召开

日前,绍兴市上虞中医医院医共体党员代表大会在医院学术报告厅举行,医共体所属单位共107名党员代表参加大会。区卫健局副局长、副局长陈华忠,党委委员、副局长赵锋到会并讲话。会议由绍兴市上虞中医医院医共体院长龚月江主持。

大会在庄严的国歌声中拉开序幕。

区卫健局党委委员、副局长赵锋同志宣读绍兴市上虞中医医院医共体成立党委的批复,绍兴市上虞中医医院医共体党委书记、副书记任职文件。

工作人员宣读选举办法、委员会候选人预备人选名单,党员代表举手通过监票人、计票人名单;与会党员代表通过无记名投票的方式差额选举产生绍兴市上虞中医医院医共体党委委员。

经过投票,绍兴市上虞中医医院医共体党委委员在代表们的热烈掌声中产生。吕芳、赵志刚、龚月江、魏立峰当选为绍兴市上虞中医医院医共体党委委员。

随后,绍兴市上虞中医医院医共体党委委员移步党员活动室参加绍兴市上虞中医医院医共体第一次全体会议,讨论委员分工。

党委委员、副局长、医共体党委书记赵锋发言,他从加强思想共识,确定党建工作目标;强化责任担当,提升医疗技术;营造宣传氛围,发掘好经验新亮点三方面要求每位党员加压奋进,全力以赴,确保高质量完成医共体建设任务,为“健康上虞”建设发挥广大党员干部带头模范作用。

区卫健局党委副书记、副局长陈华忠书记就医共体党委如何充分发挥党建引领作用提出四点要求:加强政治建设,着力提升政治引领力;加强组织建设,着力提升党委向心力;加强队伍建设,着力提升队伍凝聚力;加强廉政建设,着力提升防腐免疫力。

在雄壮的国际歌中,本次绍兴市上虞中医医院医共体党员代表大会圆满落幕。(通讯员:姚亚君)

## 我院西门子1.5T顶级配置磁共振投入使用

近日,我院引进西门子MAGNETOM Aera XJ 1.5T最新型号、最全配置的磁共振。于9月5日起试运行,经近半月使用,各类参数已完善,设备性能已达最佳状态,标志着我院尖端医疗设备又迈向一个新的里程碑。该设备具备西门子第四代全景矩阵一体化线圈技术(Tim 4G)、“太空舱”双向数字传输射频系统以及智多星操作平台(Dot)的70cm大孔径磁共振成像设备。

全新的硬件除检查准确性大幅度提高外,相比较传统60cm孔径的磁共振更有效改善患者幽闭恐惧症的发生,舒适性极高,并且支持头、足先进模式,大部分扫描时患者头部可处于磁体外,同样适用于肥胖患者。具有扫描更快速、范围更广泛、功能更齐全、图像更清晰、诊断更准确、检查更舒适、绿色无辐射等诸多优点,将为广大群众提供更优质的医疗服务。(通讯员:俞银海)

## 精准帮扶,共促发展——我院召开合作帮扶工作推进会

近日,浙大邵逸夫医院绍兴院区合作帮扶工作推进会在我院会议室召开。浙大邵逸夫医院部分帮扶专家,我院领导班子以及相关职能科长参加座谈会,院长龚月江主持会议。

会上,龚月江院长首先向百忙之中抽出时间前来参加座谈会的各位邵逸夫医院专家表示谢意,并诚恳征求专家对科室发展、科室建设、学科发展、人才培养等方面的建议意见。

浙大邵逸夫医院绍兴院区常务副院长华旭东汇报近一年来的合作成效,自去年10月合作以来,邵逸夫医院每周安排16个学科的专家定期来我院门诊,不定期手术指导、查房、讲座等,分别在医院管理、人才培养、技术指导、学习交流、教学科研等方面开展全方位帮扶。先后共有85位副高

及以上的专家来我院帮扶,名医门诊量10000余人次,教学查房400余次,手术指导600余例。有了邵医专家们的帮扶和技术指导,我院的医疗服务能力进一步提升,并介绍浙大邵逸夫医院绍兴院区新项目,该项目位于上虞经济开发区(国家级)核心区域,计划建设成为一所集医养护一体化、覆盖生命全周期的综合性生命健康中心(三级甲等综合医院)。院区占地面积550亩、床位2000张,依托邵逸夫医院的优势学科体系,重点打造腔镜中心、肿瘤中心、生殖医学中心、脑科中心、康复中心、急诊创伤中心等。

党委书记董黎山向各位专家介绍了上虞城南医用综合中心(城南医院)概况,为一家综合性的三级甲等中医医院,一期工程规划建设9万余平方米,主要建设门诊、

医技、病房大楼,其中门诊医技楼层高4层,病房楼层高12层,设计床位800张。二期工程计划建筑面积5万余平方米,主要建设行政、后勤等用房,扩建老年、康复病房等,设计床位200张。目前建造至地上4层,将于2021年年底搬迁并投入使用。

随后,专家们结合自己帮扶我院工作的所见所想,在新院区建设布局、学科建设、人才培养、业务管理等领域结合自身工作经验,针对不同科室的发展现状和未来发展规划,提出了科学合理、具有建设性的意见。

医院龚月江院长表示,专家的到来为我院带来了新知识、新的诊疗理念,感谢专家们的倾囊相授,并嘱咐相关科室一定要做好专家在我院工作期间的后勤保障工作。(通讯员:姚亚君)



## 致力最多跑一次,提升患者就医体验

自开展“最多跑一次”改革工作以来,我院始终秉承“让百姓少跑、让数据多跑、让就医更舒适”的服务理念,实打实地从细节入手,不断创新服务举措,改善就医流程,提升患者就医体验。

### “一站式”入院准备中心

众所周知,在传统的住院办理流程中,各科室床位信息相对独立,住院床位由多方安排,流程反复较多,床位安排也容易出现冲突。“医生问,护士跑,患者也跟着受累”。

为了进一步整合资源,优化工作流程,缩短患者住院床日和检查等候时间,提高床位使用率和诊疗效率,更大程度降低看病成本、提高患者满意度及就诊的获得感,近日,我院启用了入院准备中心。

入院准备中心打破了之前各病区床位相互独立的局面,床位成为公共资源,通过信息化技术,全院床位实行统筹安排、统一管理,急、危重症、手术患者等优先收住,保障床位合理调配,高效运作。各科室床位实时情况在中心电脑上能够一目了然,从此床位问题再也“不需要病人担心,不需要医生操心”,所有床位由中心统一调配。住院患者还可以在入院准备中心预约各项检查、检验项目,大大缩减住院患者的检查等候时间。

我院入院准备中心整合入院预约、检查检验预约、出院服务等功能,为患者提供入院登记、预约,办理住院手续,预约各项检查等“一站式”入院流程新模式服务。患者在门诊拿到医生开具的住院单后,直接在住院部一楼大厅就能够完成所有的入院手续,再也不用担心对医院环境不熟悉、就医流程不了解而多跑冤枉路了。

### 刷脸支付

近日,王女士带着发烧的儿子急匆匆地出了门,到医院才发现手机没电了。在我院门诊3楼收费窗口,王女士焦头烂额,不知该怎么办才好。

“您好!女士您别急,没带现金和手机不要紧,现在我们医院‘刷脸’也可以进行支付!”

在工作人员的指导下,王女士在“请选



择支付方式”页面点击了“刷脸付”这一选项,机器上方的摄像头随即打开,对其脸部进行扫描。3秒钟不到,王女士就完成人脸识别,在页面输入支付宝绑定的手机号后,成功在窗口完成了付款。

“现在大家普遍都告别现金了,都非常依赖手机。‘刷脸支付’以前只是在高铁通行、酒店住宿比较常见,没想到今天第一次在医院也体验了‘刷脸支付’,真是越来越方便了!”王女士带着儿子在儿科完成就诊后,依然通过刷脸的方式完成了付费,确实非常便捷。

“刷脸”,即人脸识别技术,这已是人工智能浪潮中最火热的技术之一,市民们对此也并不陌生。宾馆酒店登记入住、高铁通行、考勤打卡……只要是涉及验证以及密码的领域,“刷脸”都已涉及。在应用过程中,可以说方便了生活,降低了成本,提高了效率,也因此逐渐成为人们日常生活中的“标配”。

仅当天上午,就有数位市民成为了我院首批“刷脸支付”的“体验官”,结结实实享受到了“刷脸支付”带来的便捷。

### 中药快递送到家

中药正在被越来越多的人接受和欢迎,也成为很多养生人士的不二选择。许多患友在我院配了中药后会选择在医院代煎,尽管代煎可以一次性煎好成袋,但取药很多时候得在看病后半,再跑一趟医院,这对于路途遥远的患者来说很不方便。

为助力“最多跑一次改革”,方便群众就医,近日,我院推出“中药快递送到家”的贴心服务,患者无须再等,也不需再多跑,大家可以像网上购物一样,在家中或者单位坐等



快递人员将中药或代煎中药送货上门。

中药快递流程:阅读《代送知会函》并签字;登记收件人、地址等基本信息;我院医务人员告知快递收费标准及送达时间(一般当天11点之前登记处方,次日12点之前送达);等待收药。(注:为确保中药的质量,目前,快递服务范围仅限江浙沪地区)

### 开展日间手术

近日,一位肠息肉患者,早上8点入院,10点完成肠息肉摘除术,下午2点顺利出院,从入院到出院仅6个小时。这是我院开展的首例日间手术。

日间手术是一种高效快捷的手术方式,它适用于一定适应症的患者,过程是在1—2个工作日内完成住院、术前评估、手术、术后恢复可办理出院,患者大多数不需要在医院过夜。

目前我院日间手术病房共有床位10张,涉及5个病区多个病种。日间手术的开展,大大缩短了住院时间,同样的手术,从前入院到出院,至少两三天,而日间手术只需要一天甚至半天就能完成,且患者住院天数减少了,所花的费用也会相对地减少。此外,日间手术加快了病床的周转速度,一定程度上缓解了病床的紧张,进一步解决患者“住院难”和“手术难”的问题。

我院副院长赵志刚表示,下一步医院将进一步增加日间手术病种,推进日间手术病种的规范开展,细化并优化各项诊疗流程。

目前我院开展的日间手术疾病:去除骨折内固定装置,腱鞘囊肿,肾盂积水伴有肾和输尿管结石,输尿管结石、肾盂结石、膀胱结石,结肠息肉,直肠息肉,胃息肉,乳腺良性肿瘤。

为进一步提升公众对科技创新成果的认知度,提高全区群众的科学素养,助推创新驱动发展,近日,我院受区科协邀请在文化广场开展了以“创新放飞梦想,科技引领未来”为主题的宣传义诊活动。

活动现场,我院医务人员热情接诊并回答群众提出的各种健康问题,耐心细致地讲解医疗科普知识,为过往群众听诊、测量血压、血糖和查体,并利用科普宣传展板、发放科普宣传资料等方式,向市民普及科学知识,提高科学意识,倡导健康生活方式。前来咨询的市民纷纷表示,此次义诊活动让他们学到了不少日常生活中必备的中医养生保健知识,对今后的生活有一定的指导作用。

据悉,此次义诊活动共接受群众咨询100余人次,免费测量血压、血糖近200人次,发放健康教育宣传资料200余份,免费发放常用药品,受到了市民朋友的广泛好评。(通讯员:唐洪季)

## 我院开展「全国科普日」宣传义诊活动

## 血管通路

### ——血透患者的“生命线”

血透室病人小陈,躺在透析床上,看着左手臂上动静脉瘘管里的血液经穿刺的内瘘针,在血透机泵的转动下,顺着管路向体外引出,血流量顺畅地达到了280ml/min,脸上露出轻松的笑容。

2天前,小陈做完血透回家路上,因为天热出了很多的汗,且未及时补充水份,回到家又干了一些活,突然,他感到左手阵阵疼痛,仔细一看,发现自己左手瘘管搏动、震颤不明显,天色渐暗,不知道血透室医生护士还在不在医院,他在家人的陪同下匆忙赶到我院。

“医生,快,快,我的内瘘血管不会跳了”小陈一边紧张地喊着,一边小跑进血透室。当班朱露露医生看到他左前臂上已不是很充盈的内瘘血管,触摸血管变硬,拿出听诊器听不到平常那种响亮的震颤音(动脉血流冲击血管的声音),血压正常,考虑内瘘血栓形成,立即予低分子肝素钠皮下注射,同时进行进一步检查。

彩超报告显示,动静脉瘘管吻合口上2cm处有血栓,且凝血功能、血小板正常。在排除溶栓禁忌症后,告知患者和家属相关风险,征得其同意后,立即进行溶栓治疗:在血栓两端用针头对向穿刺,再用微泵将尿激酶缓慢向血管内推注溶栓,同时瘘侧手臂给予保暖。用药过程中每10分钟观察一次,约30分钟后,在瘘管处重新触摸到了震颤,但比较微弱,继续观察,2个半小时用药结束后,触摸及听诊瘘管上的震颤范围已明显扩大,搏动较之前改善。复查内瘘区域血管彩超,未见血栓。

内瘘血管终于再通了,小陈长长舒了口气。朱医生仔细交待溶栓后注意事项,并要求其按医嘱连续用药。

隔天,小陈再次来我院血透治疗,自诉用药期间无皮下及其他部位出血,触诊内瘘血管也恢复了往日强有力的搏动,这声音是血透室医护人员和血透患者耳中最动听的生命之歌。

“血管通路是透析患者的生命线,像小陈这样,内瘘阻塞能及时再通,得益于其平日对内瘘比较重视,一有异常及时到医院检查治疗,避免再次手术。一般内瘘血栓形成超过48小时想药物再通就很困难了。”朱医生说。

(通讯员:梅爱敏)

## 我院举办医共体职工子女急救公益课



为提高青少年的急救知识和自救、互救能力,增强医共体各单位职工子女的应急意识和急救技能,日前,我院在学术报告厅举办医共体各单位职工子女心肺复苏、除颤公益课堂——《全民学急救,‘救’在你身边》,课堂受到大家的热烈欢迎。

医院党委书记董黎山对职工子女的到来表示欢迎,他希望我们医共体各单位的职工子女都能学会急救技能,提高自救和互救能力。

课堂上,我院叶青护士长针对标准的心肺复苏流程、重点和需要掌握的心肺复苏操作要领以及自动体外除颤器使用的急救方法进行了细致讲解。课上气氛活跃,老师与孩子们互动默契。

随后,孩子们分为4组,8位指导老师按组进行一对一的辅导模拟训练,耐心纠正操作误区、解答各类疑惑,训练结束后进入考核环节,考核分理论和技能两项。

通过半天的训练和老师一对一的实践指导与技能培训,学生们都顺利通过考核,获得了CPR培训合格证书和我院为他们准备的礼品(急救包)。

本次公益课提高了医共体各单位职工子女预防和应对意外伤害的能力,也使他们更直观地了解到医护人员的职责,体会到父母工作的辛苦,同时也丰富了他们的假期生活,进一步增强了安全意识。

(通讯员:胡银露)

## 我院举办第二届放疗沙龙

近日,我院第二届放疗沙龙在医院学术报告厅顺利举行。活动特别邀请省肿瘤医院放疗物理室主任单国平,绍兴市人民医院放疗物理室主任戴鉴清,我院肿瘤内科主任赵坚祥主任中医师、石璐主任中医师和王中栋主任中医师分享和交流经验。50余位放疗患友及家属参加沙龙。活动由放疗中心副主任夏校春主持。

我院领导向参加此次活动各位专家、广大患友和家属的到来表示欢迎,并对医院的基本情况进行了介绍。

我院肿瘤内科石璐主任中医师和

王中栋主任中医师分别作《肿瘤中医治疗》和《肿瘤化疗管理》专题讲座,到会患友认真聆听,纷纷表示内容通俗易懂、简单实用。

肿瘤内科护士长叶青主持医患互动交流环节,她分享自己在护理岗位上多年的心得体会和感悟。

患友代表王大伯分享了自己10年来的抗癌经历,并激动地回顾了10年前在我院放疗中心治疗鼻咽癌的艰辛过程,他感谢放疗给予他重生的机会。患友老曹也分享了自己的抗癌和就医经历,

感谢我院医务人员多年的治疗和帮助。

两位患友代表的就诊经历,给现场其他病友增强了抗癌信心。

我院赵坚祥主任中医师作题为《肿瘤综合治疗》的讲课,省肿瘤医院单国平主任分享了《放疗技术与医学应用》。

讲座结束后,进行了抽奖活动,患友积极参与,现场气氛活跃。

通过此次沙龙活动,患友们增进了友谊,增长了知识,信心满满,还收到了医院为他们准备的纪念品!

(通讯员:夏校春)



「浙派中医走基层」  
我院巡讲活动圆满结束

为加强中医药交流与合作,促进中医药的传播和应用,近日,由绍兴市中医药学会、区中医药学会和我院联合主办的“浙派中医走基层”巡讲活动在我院学术报告厅开讲。活动吸引了全区各级医疗单位近100余位基层医务工作者参加。

活动特邀绍兴市中医药学会会长、绍兴市中医药研究所副所长、省级名中医沈钦荣主任中医师,绍兴市中医药学会秘书长、绍兴市中药质控中心副主任董军主任药师来我院讲课。

两位专家就《张景岳医案赏析》、《附子炮制的历史沿革及现代研究》进行了专业细致的讲解。沈钦荣会长表示,近年来,浙江省推出了“双下沉、两提升”工作,解决基层“看病难、看病贵”的问题,此次讲座的举办是为了进一步提高基层医务人员的中医药水平和服务能力,从而让老百姓体验到中医药方便快捷的优势。

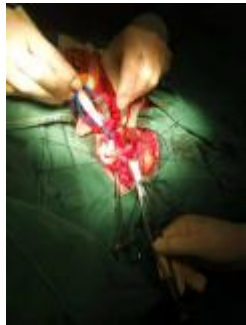
区中医药学会会长魏立峰指出,举办“浙派中医走基层学术讲座”主要目的在于推进“中医基层化,基层中医化”,提升基层医疗机构中医药服务能力,提高基层人才对中医药医疗技术的运用,推动我们上虞中医药事业更好更快发展。

(通讯员:许梦飞)

## 我院多学科合作成功救治一位颈部切割伤引起昏迷的患者



近日,我院急诊收治一名53岁男性患者叶某,该患者于入院1小时前不慎被叉车割伤颈部,致颈部外伤大出血,之后随即被送至本院急诊科,患者入院时神志不清,双侧瞳孔不等大、对光反射迟钝,心率119



气管插管机械通气,积极完善术前准备,因患者病情危急,我院乳甲外科主任项鹤彬、任建林主治医生对患者进行了紧急抢救。在全身麻醉下,麻醉科和乳甲外科团队精诚协作、密切配合,进行颈部清创术+血管

神经探查术+右颈外动脉结扎术+右面静脉结扎术+右侧甲状腺修补术。术后诊断:颈部切割伤、右颈外动脉断裂、右面静脉断裂、右侧甲状腺损伤、颈前肌群离断伤、失血性休克等。手术顺利,术后送入重症医学科,严密监控患者生命体征。

经过重症医学科的精心治疗、细心呵护,叶某伤势恢复良好,于日前转入普通病房。目前患者恢复极好,即将出院回家。

医院赵志刚副院长表示,叶某的成功抢救,表明我院急救反应迅速,应对得当,抢救危重患者时多学科联合会诊的配合能力强。同时,叶某的成功抢救,也为医院在危重颈部外科的救治方面积累了宝贵经验。

(通讯员:徐菁菁)

## 我院骨伤科顺利完成一例高难度强直髓人工全髓关节置换术

患者钱某,男性,78岁,因跌伤至右股骨上段骨折就诊于我院骨伤科,入院予以进一步查体、影像检查后发现该患者不仅是单纯骨折,还患有右髓关节骨性关节炎伴强直,且有高血压、糖尿病、帕金森等多种疾病,一年余前还有肺栓病史。单纯行切复内固定难以完全彻底解决问题,且因患有多种内科疾病,长期卧床极易再次诱发肺栓等严重并发症,危及生命。

我院骨伤科陈建良主任与其关节外科

团队进一步商讨后决定行人工全髓关节置换术合内固定术,使其早期下地活动,改善右髓关节功能,提高生活质量;在内科及麻醉科等相关科室密切配合下顺利实施了该手术。患者术后二周已下地行走,康复良好。

学科带头人、骨伤科主任陈建良主任医师指出,髓关节骨性强直畸形是髓关节的许多原发疾病,如髓关节退行性变、髓关节创伤、化脓性感染、结核、强直性脊柱炎

等的自然病程结果。虽然原发疾病得以控制或愈合,髓关节功能丧失严重影响患者的生活质量。

全髓关节置换是恢复髓关节功能的唯一有效手段。该手术的一大难点就在于手术的显露和真性髓臼定位,强直髓术中很难分辨股骨头与髓臼的真正界限,给真性髓臼定位造成困难,从而导致髓臼假体放置失败。

(通讯员:陈宏泽)

## 我院放射科介入组独立完成肺内肿块穿刺活检术

日前,我院放射科介入组独立完成肺内肿块穿刺活检术。

患者男性,61岁,干咳一月,背部钝痛一周,CT检查发现左下肺占位。由于病灶较大,属于周围型肿块,且包绕大血管,与临近骨质关系密切,患者纵隔淋巴结肿大,并不适合外科手术切除;此外,患者痰细胞学检查阴性,支气管镜又无法到达。

为明确病灶性质,便于后期制定治疗计划,经主管医生评估,可通过穿刺活检术取出部分肿块组织,确定病理性质。

虽然该病灶体积比较大,但是坏死成分也比较多,而且病灶后面的肋间动脉比较粗,为了达到穿刺活检的效果(取到肿块组织的有效成分)并且尽可能减少并发症的发生(出血)。我院放射科介入医师做好充分术前准备,选择合理的穿刺路径,为患者实施了CT引导下肺肿块穿刺活检术,两日后该病人病理报告显示:左肺鳞癌。

胸部肿瘤经皮穿刺活检是在影像设备引导下完成的活检操作,随着影像技术设备

的不断更新,经皮穿刺活检的临床应用范围不断拓展,从最早的病理诊断扩大到组织亚型分类、基因诊断,临床需求日益增多。

我院放射科介入组此次独立完成肺内肿块穿刺活检术,标志着在非血管介入方向迈入了新台阶。自2019年1月在邵逸夫医院专家指导下开展非血管介入以来,截止目前已开展了11例非血管介入术。放射科将与邵逸夫医院放射科介入组进一步加强合作,指导开展疑难手术。

(通讯员:刘成江)

## “左束支起搏”首战告捷——我院、浙大邵逸夫医院对接再显成效

近日,我院心内科开展首例“左束支起搏”治疗技术,成功救治一名慢心室率房颤患者。左束支区域起搏手术是目前在国内最为领先的生理性起搏手术,本次我院顺利开展该类手术,在上虞地区尚属首次开展。

85岁的老年男性患者日前因心率缓慢收住我院,各项检查提示患者病情严重:患者动态心电图显示为慢房颤心律,平均心率40次/分,最慢心率25次/分,大于2秒的心脏停搏9929次,最长停搏4.9秒……

根据慢性心律失常诊疗指南,该患者具备心脏起搏器植入的I类适应症。患者高龄、慢房颤心律,常规单腔起搏器植入的治疗技术势必影响患者的心脏功能,因

起搏依赖患者后期可能会出现心力衰竭。我院心内科王俊主任带领团队仔细研究患者病情,决定实施国内心脏起搏领域最新“左束支起搏”技术。作为希浦系统起搏技术应用的省内知名专家,浙大邵逸夫医院定期上虞出诊的盛夏主任亲自指导手术的

实施。技术是医疗的核心,自去年浙大邵逸夫医院与我院全面对接以来,每周有16个专科的专家至我院开设专家门诊、教学、查房、疑难病例讨论、手术指导,并在上虞地区带来了多项新技术的应用,我院心内科相继开展了复杂心律失常的射频消融术、希氏束起搏等技术。此次左束支起搏介入手术的开展,标志着医院心律失常介入治



疗水平领域又登上了一个新的高度,未来将有更多的本地区缓慢型心律失常患者因为此项技术受益,从而为健康上虞做出更好的贡献。

(通讯员:王益波)

## 我院泌尿外科微创技术再上新台阶 ——精囊镜下取石术治疗血精患者

近日,我院泌尿外科团队成功为一位“血精”患者实施精囊镜检查,术中检查发现双侧精囊结石,予以精囊镜取石术。这标志着我院泌尿外科的精囊镜技术逐步成熟。

患者,男性,65岁,因“反复肉眼血精3月余”就诊我院,完善术前准备后于近日行精囊镜检查术,术中见双侧精囊较多数状物,伴有精囊结石,予以冲洗精囊后行精囊镜取石术。

血精症是泌尿男科门诊常见的疾病,其主要症状是性生活射精或遗精时排出红色精液,具有自愈性,使用敏感抗生素及中药、物理治疗等有效,但部分患者迁延不愈,反复发作,成为顽固性血精,不仅保守治疗效果差,也给患者造成严重的心理负担。

精囊镜是治疗顽固性血精的一个新进展,利用细输尿管镜进行精囊镜检查,循正常的解剖途径逆行入镜,能够获得精阜腔开口、射精管、精囊的直视像,在直视下明确

血精的来源和病因,还可同期清除精囊血块或结石,精囊镜检查时镜体对射精管狭窄梗阻可进行扩张,去除了射精管不全梗阻引起精道反复感染导致血精复发的因素,这是精囊镜技术诊治顽固性血精症疗效显著的重要原因。

据悉,精囊镜技术因其器械及技术的要求高,手术难度较大,我院目前已经开展数例精囊镜检查术,均取得了比较满意的疗效。

(通讯员:陈杰)

## 夯实基础 牢记使命—— 我院举办首期 BLS 培训

美国心脏协会(AHA)是一个集复苏理论、培训和教育为一体的权威机构,一直致力于开展和提供高质量、高效率的心肺复苏技术和危重急救等培训课程,并为社会各机构提供专业培训计划,以期提高全球范围内心脏骤停患者的生存率。日前我院成立了新的院级急救团队,并派遣多位急救骨干医师参加浙大邵逸夫医院AHA相关课程学习(包括BLS和ACLS课程)并获得证书。

为了将规范的心血管急救技术推广至医共体各单位,提高基层急救能力,参加AHA培训的单奇杰医师精心准备了第一期课程《基础生命支持(BLS)》,并在我院(总院)学术报告厅分两次试训。

本院各科骨干医师共计26人参加了培训,同时吸引了众多规培生旁听。培训内容以心肺复苏术为主,根据导师指引手册实施标准化教学,重点通过一系列的演示、讲解、情景模拟与实战演练,配合实时反馈系统与高仿真模拟人,让学员在有限时间内迅速掌握心肺复苏技能;通过严格的考核,所有学员完成基础生命支持(BLS)培训课程。

通过两次试训,培训课程质量进一步得到提高,下一步,我院(总院)急救团队将在医共体各成员单位分步展开培训,提高医共体整体院前、院内急救水平,服务于老百姓。

(通讯员:陆建明)





# 绽放芳华 逐梦前行

## ——2019年新员工入职培训

**就医体验:**为关注患者的就医细节,体会患者的就医感受,熟悉医院的就医环境,树立“以人为本,关爱生命”的服务理念,围绕“就医体验、换位思考”主题,医院安排了新员工进行就医体验。

**军训:**为锻炼新生坚韧不拔的意志,培养团结互助的精神,我院安排所有新员工进行了为期一周的军训。新员工们在训练场上不怕苦,不怕累,英姿飒爽,斗志昂扬。不仅锻炼了体质,也磨炼了意志,促进了团结。

**专题培训:**专题培训内容包括医院情况介绍、党风廉政建设和医德医风建设教育、医院文化和职业礼仪、劳动纪律、请假等规章制度、病历书写规范及重点、院感管理、安全用药、科研教育、公共卫生和健康教育、心肺复苏、除颤等培训。

**入职典礼暨汇报演出:**入职典礼中,龚月江院长带领院领导为每位新员工进行授牌仪式。党委书记董黎山带领大家进行了庄重的人职宣誓仪式。接下来是汇报演出,新员工们精心设计、辛苦排



练,为大家献上了精彩纷呈的8个精彩节目,尽情展示了新员工风采。

培训结束后,这些新员工都将踏入工作岗位。希望他们“守医者初心、担健

康使命”,将个人发展融入到医院发展大局当中,凝心聚力,开拓创新,与全院广大干部职工一道努力奋斗,以实际行动为群众提供全方位的健康服务。

# 我院犬伤门诊智能化流程改造

我院积极响应《疫苗管理法》要求,结合最多跑一次改革,针对疫苗注射的各个流程,设计开发了诊间犬伤系统和面向就诊患者的犬伤门诊微信端。

**实现全区首家电子化狂犬疫苗接种。**我院自行开发诊间犬伤系统。通过诊间接口,把就诊患者基本信息导入系统,同时,医生将患者的伤口暴露情况、伤口处理情况、接种日期、剂量、疫苗厂家和疫苗批号等如实记录于系统内,做到实时可追溯,保证患者注射安全。

**疫苗“一验证”实行医患电子签名。**“一验证”环节是指在接种疫苗前,请接种者或监护人验证接种的疫苗种类和有效期等,这是为了保证患者的疫苗注射安全。我院结合实际情况,在实现电子化接种的基础上,又根据“一验证”环节的实际开展需要,率先在全区推出犬伤门诊患者电子签名,充分保障患者的知情权,保证疫苗注射的安全性。

**绍兴地区首家推出面向患者的犬伤门诊微信端。**患者首次就诊后,关注我院微信公众号,就能在微信端实时查询犬伤接诊和处理记录。记录中涵盖了每次犬伤就诊中的各项明细,包含门诊处理情况、接种记录、每次接种的日期、剂量、疫苗厂家和疫苗批号等。

在患者首次就诊结束后,根据疫苗“三针”、“四针”、“五针”等不同的使用方法,在微信端生成疫苗注射日期流程图,并用颜色区分“已接种”和“未接种”两种状态。绿色表示该接种日期已完成接种,红色表示尚未完成接种。

**实现全绍兴地区首家狂犬疫苗接种短信提醒功能。**针对狂犬疫苗需要分多次注射的特点,为了最大限度保证患者能按时接种。系统会自动提取就诊患者基本信息中的手机号,提前一天短信提醒患者需要接种疫苗,实时提醒患者随时接种。

我院通过全流程监管疫苗和群众实时可及的信息披露,保证疫苗管理的规范化,增强人民群众对疫苗安全的信心。同时通过短信提醒功能,增强患者及时注射疫苗的依从性,避免因不及时注射导致的不良后果及重新注射。

保障患者安全,我们一直在努力!

(通讯员:俞芳芬)

# 我院新推出一种疗效显著的刮痧法——铜砭刮痧疗法



近日,55岁的丁女士因失眠伴有耳鸣7年来我院门诊就诊。据丁女士说,自己平时入睡困难,每晚需要安眠药辅助治疗,睡眠时间也只有3到4个小时,

该院中医护理门诊陆静波护士长根据丁女士的症状,进行详细辨证,制订刮痧治疗方案,在进行了2次铜砭刮痧治疗后,丁女士在完全停止服药的情况下,每晚11点多直接睡到早上6点,睡眠时间和质量有了明显改善。

据悉,丁女士尝试的疗法是我院护理门诊新推出的铜砭刮痧疗法,今年年初,我院特安排陆静波护士长赴广东省中医院进修“李氏砭法”,该疗法在前期推广阶段,对失眠、颈肩腰痛、中暑、湿热体质的患者疗效显著,并因其舒适的体验感,广受好评。

砭法的适应症很广泛,可以治疗各类疾患,如急症、痛症、心、肺、脑、脾胃、肝胆系疾病,尤以解决疑难杂症居多。

该法疗效快、安全、副作用小;操作简便、适应症广、疗效可靠,广大群众更容易接受;对于慢性疾病治疗及预防保健疗效显著;长期刮痧,还可以增强体质。

刮痧前后注意事项:刮痧前后24小时内不能喝酒;刮全背均要辟谷(禁食)24小时,只能喝温开水或红糖水。糖尿病和癌症患者不需要辟谷,也不能喝红糖水;刮痧后被刮的部位四小时内不宜洗澡,避免吹风。

地址:我院门诊楼(1号楼)3楼308室  
中医护理门诊  
时间:周一至周五全天,周六上午  
咨询电话:13858542790  
0575-89291817。

# 灸透任脉,补足一身气血,我院新推出腹部任脉灸

如果您经常腹部怕冷、消化功能差、易腹泻;或来月经时腹痛难忍、小腹坠胀、腰膝酸软;又或是排便困难、慢性功能性便秘,您可来我院试试腹部任脉灸。

任脉灸是指在腹部任脉段进行隔姜、隔药物灸的一种灸疗方法。黄帝内经云:春夏养阳,秋冬养阴。背为阳,腹为阴,顺应四时,天人合一,秋天养阴正当时。我院针灸科新推出腹部任脉灸,任脉

为阴脉之海,配合背部督脉灸,督脉为阳脉之海,效果更佳。

任脉灸适应症:胃肠道疾病(如胃炎、腹泻、便秘、消化不良等);妇科疾病(如痛经、盆腔炎等);过敏性疾病(如过敏性鼻炎、皮炎等);更年期综合症。

地址:我院7号楼4楼针灸科  
时间:周一至周日8:00-14:30(中午不休)  
咨询电话:0575-82534820



# 我院膏方节将于10月29日开启!

膏方是由经验丰富的中医专家根据各人自身的体质、病情,结合辨证施治而拟定的膏滋药处方,既能治病祛邪,又能滋补身体。在冬令进补,可以增强机体的免疫力,来春就可以不生病或少生病。“三九补一冬,来年无病痛”、“冬天进补,春天打虎”的说法就是说的这个道理。

膏方是将药物浓浓地煎汤,再加入阿胶、鹿角胶、龟板胶等胶质药物,共同煎熬成的膏状滋补品,根据需要,它可加入冰糖或饴糖等调整口味。服用时,取一汤匙补膏,放在杯中以开水冲服,十分方便,它较丸剂易于吸收,比汤剂便于服用,因而受到广大群众的青睐。

### 一膏方的常见功效有哪些?

- 1 增强免疫功能  
能激发机体的免疫功能,增强对疾病的抵抗力,能有效预防感染性疾病和肿瘤。
- 2 改善造血系统和骨骼系统的作用  
可增加红细胞,血色素,网状红细胞;防止化疗,放疗引起的白细胞减少;能促进骨折愈合,并改善骨质疏松和溶骨现象。
- 3 提高机体适应性

其特点是对正常的生理功能无损害,作用是非特异性和广谱性的。不论机体脏器功能是亢进还是低下,均可促使恢复正常,并能激发人体的各种自卫机制,增强机体的自稳机能。

4 纠正亚健康状态  
能调节阴阳平衡,改善中青年人群在节奏快、压力大的环境中因精力透支,出现头晕腰酸、疲倦乏力、头发早白等亚健康状态。

5 改善内分泌紊乱  
能调节性腺、甲状腺、肾上腺的功能,使肾上腺皮质激素,甲状腺素,睾酮,雌激素等的改变得到纠正。

6 增强心脑血管功能  
能改善动脉硬化,扩张血管,降低血压,增加心脑血管的有效血流量,缓解心脑血管的老化程度。

7 治疗虚证  
“虚则补之”,通过内服膏方以补充机体的不足。

8 抗衰老作用  
内服膏方能强身抗老,延年益寿,可用于中年早衰或年老体弱等。

### 二 哪些人适宜用膏方?

- 1、体质较差的人,在冬季进补吃点膏方能够增强体质。
- 2、希望强身健体的中老年人,可在医生的指导下运用膏方来进行调补。
- 3、亚健康人群,进补膏方能提高免疫力。
- 4、处于慢性病稳定期的人,这部分人可以进补膏方。
- 5、更年期妇女,更年期的女性往往表现的临床症状也比较多,所以这部分人也可以用膏方进补。
- 6、免疫力差、容易感冒和经常腹泻的人,这部分人可用膏方调偏。
- 7、大病初愈、手术后、创伤后等康复期人群,往往气血损伤比较明显,要用膏方来补。
- 8、备孕人群如果体质较弱,可以在医生指导下用膏方来进行调补。

时间:2019年10月29日至2020年2月4日  
地点:中医院传统疗法中心(7号楼)  
咨询电话:0575-82123114

# 平凡中的大责任

在高大的病房楼门诊楼办公楼之间,夹杂着一座小院,这就是供应室。供应室是整个医院整体工作的重要部分,担负着全院提供充足,完好,规格齐全,品质保障的消毒灭菌任务。它相当于一个部队的后勤部,一部电影的幕后制作。而奔跑于医疗工作第一线的医护人员之所以能够放心使用医疗器械为病人手术及护理,也都要归功于供应室中的工作人员辛勤的劳动成果!在供应室里,它至关重要的三大划分区域,即:污染区--清洁区--无菌区。

正如这座不起眼的小平房,有人常常忘了这个角落里的天使。如果说护士是平凡的,那供应室护士就是平凡中的平凡;如果说护理工作琐碎的,那他们的工作就是琐碎中的琐碎;如果说护理工作是一场没有硝烟的战争,那他们就是前线的后勤支援。虽然不直接与病人接触,但他们的工作与病人的安危息息相关,与全院的质量安全环环相扣。他们带着一腔的热爱在自己的岗位上坚守着,在棉絮的飞舞中,在消毒锅的腾腾蒸汽味噪音中,从无怨言。

不管在什么岗位上,只要穿上这身衣服,就是一个护士,就是一个天使,就负着一个使命。推车,背包,爬楼梯,为病房送去沉甸甸的包裹,收回待消的器械,寒风里,酷暑里,雨淋里,他们一如既往。洗刷,浸泡,精洗,打包消毒,我们一丝不苟,让慎独精神在这里发挥的淋漓尽致。因为他们明白,如果哪一个环节出了问题,器械就有可能达不到无菌要求,就可能给病人带来无法挽回的损失。他们是在用另一种形式去关爱病人,用另一种方式释放爱心,用另一种行动语言宣誓:我的工作无差错,我的岗位请放心。(通讯员:薛景)

# 精诚 笃行 传承 创新

总编: 龚月江  
主编: 赵建娣  
编辑: 魏利良  
姚亚君

## 春捂秋冻之 如何做好“秋冻”

秋冻的最佳时机: 初秋, 气温开始下降, 昼夜温差尚不明显, 而白露前后便秋意渐浓, 秋凉渐至, 昼夜温差变大, 早晨和晚上都会有凉凉的感觉, 更有“一场秋雨一场寒, 十场秋雨穿冬眠”的说法。所以, 白露前后便是开始“秋冻”的最佳时期。

哪些部位冻不得:

### 1. 头颈部

头为诸阳之会, 手足三阳经皆行于头, 头为精明之府, 五脏六腑精气皆上升于头部。颈部上承头颅, 下接躯干, 还是人体生命中枢, 尤其“虚人最怕脑后风”一旦受寒, 就会损害阳气, 颈椎病、头痛、鼻炎、咳嗽等就会接踵而来。所以头颈部不宜秋冻!

### 2. 腰腹部

腰为肾之腑, 转摇不能肾将惫矣。腹为阴, 阴中之阴, 腹为阴脉之海, 阴和在腹, 一旦受寒易引起腰腹部经脉气血瘀滞不通, 中医曾说“不通则痛”, 很多女性宫寒严重, 本来就容易腰痛, 如果再让它着凉, 会导致痛经、月经紊乱等问题的出现。低腰裤? 露脐装? NO! NO! NO! 所以, 腰腹部不宜秋冻!

### 3. 双脚及脚踝部

众所周知, 脚是人体最怕冷的部位, “脚冷冷全身”“寒从脚底生”。脚距离心脏最远, 血液流经的“路程”最长, 血液供应往往不足, 而且人体肾经、脾经、肝经、胃经、胆经、膀胱经都过足部, 一旦受寒, 机体抵抗外邪的能力下降, 病邪就有可能乘虚而入。尤其是老人和小孩。所以双脚及脚踝部不宜秋冻!

如何增添衣物: 薄衣多层 “下厚上薄” 是秋冻的重要技巧。薄衣多层就是根据气温高低及时加减衣服, 不要怕麻烦; 下厚上薄就是人体的下部血液循环较上部差些, 易受到寒冷空气的侵袭。因此, 在冷热交替的深秋, 尤其注重腿脚的保暖, 穿衣要做到腿部相对上身厚一些, 以免感受风寒。另外帽子、围巾、长袜和秋冬更配哦!

加强锻炼: 以促进血液循环, 提高机体的免疫力和新陈代谢能力, 确保增强“秋冻”的效果, 以达到提高人体的抗病能力, 减少疾病发生的目的。